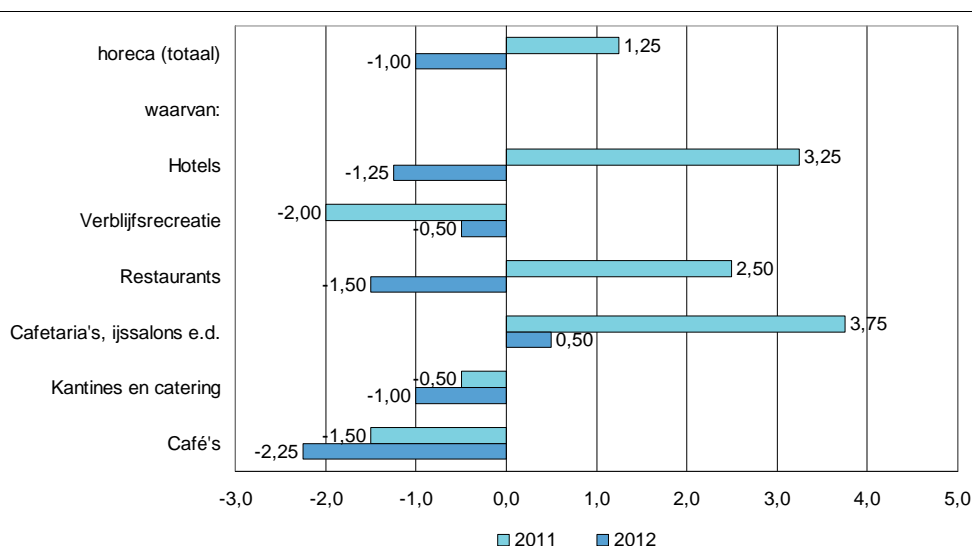


Rem op bestedingen in de horeca

Algemeen

De horeca is sterk afhankelijk van de conjuncturele ontwikkeling. De bestedingen (volume) in de horeca zijn in 2011 nog toegenomen met 1,25%. Met name door gunstige realisatiecijfers in het eerste half jaar, is dit cijfer relatief hoog. Door een sterk dalend consumentenvertrouwen en een belangrijke groeivertraging van de Nederlandse economie, is de omzetgroei in het tweede half jaar sterk terugvallen. In 2012 zal het omzetvolume met 1% licht afnemen.

Figuur 1 Ontwikkeling afzet in de sector horeca, 2011 en 2012



Bron: Prognose kerngegevens MKB, december 2011.

Belangrijkste ontwikkelingen in de horeca

De ongunstige ontwikkeling van de koopkracht, de vermogenspositie van consumenten en de grote onrust op de financiële markt hebben het consumentenvertrouwen in de afgelopen maanden doen kelderen. Hiertegenover staat dat de werkloosheid relatief weinig oploopt. Per saldo houdt dit in dat de consumentenbestedingen in de horeca nauwelijks toenemen. Onzekerheid over de ophanden zijnde omvangrijke bezuinigingen, zet consumenten sterker tot sparen aan. In perioden dat consumenten kritisch letten op hun bestedingen, wordt er sterker op de prijzen van goederen en diensten gelet. Op dit punt is de horeca in het nadeel.

Het Nederlandse bedrijfsleven is nog zeer kritisch geweest ten aanzien van de zakelijke uitgaven. De matige economische ontwikkeling en de onzekerheden rond de euro-crisis maken dat het bedrijfsleven in de tweede helft van 2011 weer enige terughoudendheid toont. Zowel van de consumentenbestedingen als van de zakelijke bestedingen valt in 2012 weinig groei te verwachten.

De ontwikkelingen zullen per horecasegment verschillen.

onderscheiden naar segmenten

Hotels/pensions

Ongeveer de helft van de accommodatieaanbieders is voornamelijk gericht op de zakelijke markt. Deze bedrijven hebben de gevolgen van de economische recessie in alle hevigheid ondervonden. Naast minder vraag naar hotelaccommodatie, vinden er ook minder congressen plaats. Ook ondervond de hotelsector de gevolgen van een terughoudende opstelling van consumenten. Om de bezettingsgraad in 2009 toch op niveau te houden is het prijsinstrument ingezet. Met de economische groei is vooral de zakelijke markt weer aangetrokken. In de tweede helft van dit jaar is de groei echter flink teruggevallen. Per saldo is in 2011 de afzet (volume) met 3,25% toegenomen. In 2012 zal de groei van het afzetvolume als gevolg van de economische crisis met 1,25% afnemen.

Er wordt bezuinigd op het aantal vakanties. In 2011 zijn de vakantiecentra geconfronteerd met een volumedaling van 2%. In 2012 zal de omzet eveneens niet toenemen.

Restaurants

Het restaurantbezoek vertoonde met name in de eerste helft van 2011 een sterke toename. Uiteindelijk is de omzet(volume) in dit segment met 2,5% gegroeid. De negatieve gevolgen van de recessie op de zakelijke bestedingen zijn in dit horecasegment sterk gevoeld. Door de ongunstige economische situatie en een terughoudende consument wordt in 2012 een volumedaling van 1,5% voorzien.

Cafetaria's/fastservice

De traditionele snackbar komt steeds meer onder druk te staan en ondervindt in toenemende mate concurrentie van supermarkten. Daartegenover ontwikkelen lunchrooms zich positief. Met een gezondheidsconcept weten deze aanbieders de aandacht van de consumenten te trekken. Ook ijssalons mogen zich in een goede belangstelling van de consument verheugen. Toch let de consument ook in deze sector op haar uitgaven. Verwacht wordt dat de afzet(volume) bij deze horeca-aanbieders, met 0,5%, verder licht zal toenemen.

Cafés

De cafés hebben te maken met een jarenlange daling van het cafébezoek. De invoering van het rookverbod heeft de daling versterkt. Dit heeft geleid tot een versterkte afname van het aantal cafés. In het aanbod is een verschuiving te constateren van sterke(re) dranken naar meer koffie/thee-afzet. De afzet(volume) is in 2011 met 1,5% afgenomen. In 2012 zal de afzet(volume) afnemen, met 2,25%.

Catering

Dit segment heeft de gevolgen ondervonden van de ongunstige economische ontwikkeling in de afgelopen periode. Bedrijven zijn extra kritisch naar de kosten van de bedrijfskantine gaan kijken. Ook in de komende periode zullen, gezien de economisch ongunstige situatie, de uitgaven aan catering niet verder toenemen.

Werkgelegenheidsontwikkeling

De in 2008 ingezette omzetzakelijkheid is in 2008 en 2009 nadrukkelijk tot uitdrukking gekomen in de werkgelegenheidsontwikkeling. Doordat in de horeca veel gewerkt wordt met flexibele arbeidscontracten, kan de horeca het personeelsbestand relatief eenvoudig aanpassen aan de veranderde vraag. Nu de vraag in 2011 per saldo licht toegenomen is, is ook het aantal werkenden licht gegroeid. Met een verwachte omzetzakelijkheid, zal de werkgelegenheid in 2012 eveneens licht afnemen.

Winstontwikkeling

Door het omzetherstel in 2011 is de winst bij vrijwel alle segmenten in de horeca weer toenemen met gemiddeld 8,25%. De aantrekkende vraag, voornamelijk in de eerste helft van 2011, naar horecadiensten bood ruimte om te werken aan margeherstel. De stijging van de inkooprijzen van voedsel en energie werkte belangrijk prijsverhogend.

MKB

De horeca bestaat in hoofdzaak uit MKB-bedrijven. Het MKB-beeld wijkt daarom nauwelijks af van het sectorbeeld.

Tabel 1 Kerngegevens sector horeca, niveau 2010, mutaties ten opzichte van voorgaand jaar

	<i>niveau 2010</i>	<i>2011</i>	<i>2012</i>
	mld. euro	volumemutatie (%)	
buitenlandse afzet	0,0	1,00	-0,75
binnenlandse afzet	17,7	1,25	-1,00
totale afzet	17,7	1,25	-1,00
<i>w.v. MKB</i>	<i>13,2</i>	<i>1,25</i>	<i>-1,00</i>
	mld. euro	waardemutatie (%)	
winst	1,9	8,25	-4,00
	aantal (x 1.000)	mutatie (%)	
aantal werkenden	315,5	0,25	-0,75
w.v. werknemers	267,8	0,50	-0,75
zelfstandigen	47,7	-0,25	-1,00
arbeidsvolume	195,2	0,25	-0,75
aantal ondernemingen	38,4	-0,25	-1,25

Bron: Prognose kerngegevens MKB, december 2011.