

M201119

Algemeen beeld van het MKB in de marktsector in 2011 en 2012

Update december

drs. K.L. Bangma
drs. D. Snel
Zoetermeer, december 2011



MKB krimpt in 2012

Hoewel het MKB in 2011 nog een afzetgroei van 2,0% heeft weten te realiseren, is in de tweede helft van 2011 een afzetdaling ingezet. De vooruitzichten voor 2012 zijn buitengewoon onzeker. De mogelijke effecten van de eurocrisis zijn door ondernemers en consumenten moeilijk in te schatten. Hierdoor zijn ondernemers voorzichtiger bij het doen van investeringen en zijn consumenten terughoudender in hun uitgaven. Onzekerheid is hiermee een zelfstandige factor die maakt dat de groei afneemt. Bovendien voeren alle landen in Europa een beleid dat gericht is op beperking van de overheidsuitgaven en vertraagt de groei van de wereldhandel. De Nederlandse consument zal weinig bijdragen aan de groei als gevolg van een teruglopende koopkracht, vermogensverliezen en vrees voor verlies van de eigen baan. Dit alles maakt dat in 2012 de afzet van het MKB met 1% afneemt en op korte termijn geen herstel valt te verwachten. De afzetkrimp van het grootbedrijf is met 0,75% slechts weinig gunstiger. De afzetkrimp in het MKB zal de winstontwikkeling en de werkgelegenheid onder druk zetten. Voor 2012 wordt een daling voorzien van het aantal werkenden in het MKB van 30 duizend. Vrijwel alle sectoren laten in 2012 een afzetdaling zien. Dit geldt onder andere voor de industrie, de bouw en de autosector. De industrie kampt met een teruglopende uitvoer. De bouwsector heeft last van een gebrek aan nieuwe opdrachten in de nieuwbouw- en kantoorsector. De autosector zal geconfronteerd worden met lagere investeringen in nieuwe voermiddelen. Ook de consument zal minder besteden. Dit zal zich uiten in een lagere afzet voor de detailhandel en horecasector. Op de inkoop van zakelijke diensten is in 2010 en 2011 al flink bespaard, waardoor de zakelijke dienstverlening in 2012 weinig verder zal krimpen. De prognoses zijn opgesteld onder de veronderstelling dat de eurocrisis niet escaleert en beleidsmakers effectieve oplossingen weten te vinden.

1 Algemeen beeld van de marktsector in 2011 en 2012

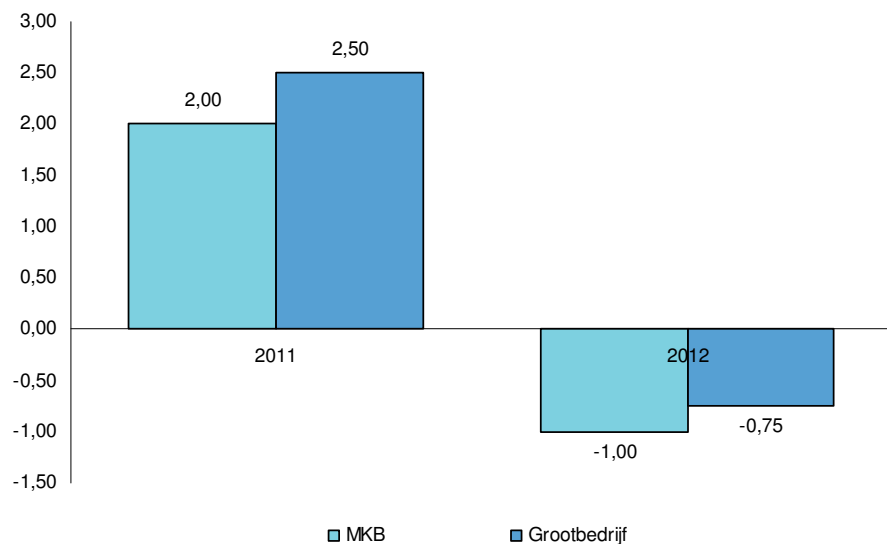
Dank zij een goed eerste half jaar, komt de groei in 2011 nog uit op 2,0%. Vanaf de tweede helft van 2011 is de groei van het MKB sterk teruggelopen. Oorzaak hiervan is een teruglopende uitvoergroei en tegenvallende binnenlandse bestedingen. Met name de consument is zeer terughoudend en de overheidsbestedingen lopen terug. Het beeld van de tweede helft van 2011 zal voor een groot deel doorzetten in 2012. Dit zal voor het MKB uitmonden in een krimp van de afzet van 1,0%. De onzekerheid rond de verwachte ontwikkeling van het MKB is echter buitengewoon groot. Met name de politieke ontwikkelingen rond de besluitvorming van de 'eurocrisis' vallen niet in te schatten. Zo is het goed mogelijk dat een krachtige en effectieve aanpak van de 'eurocrisis', een vertrouwensimpuls voor bedrijven en consumenten oplevert. In dat geval kan de groei van het MKB hoger uitvallen. Bij het uitblijven van effectieve oplossingen, is het ook mogelijk dat de ontwikkeling van het MKB sterk zal tegenvallen. Onzekerheid onder bedrijven, banken en consumenten is hiermee een zelfstandige factor die bepalend is voor groei of krimp van het MKB in Nederland.

Grote onzekerheid over de verwachte economische ontwikkeling maakt dat het consumentenvertrouwen op een laag niveau is beland. Het gevolg hiervan is dat de consument terughoudend is in haar uitgaven. Deze terughoudendheid wordt versterkt door de gedaalde vermogens (lagere huizenprijzen), de onzekerheid over de bezuinigingsmaatregelen en een dalende koopkracht.

Hoewel investeringen in 2011 zijn toegenomen, zal de factor onzekerheid ook een belangrijke rol spelen bij ondernemersbeslissingen over investeringen in 2012. Investerings in gebouwen blijven onder druk staan. Zo zullen er relatief weinig nieuwbouwprojecten in woningen of kantoorpanden worden opgestart.

Het MKB is sterk op de binnenlandse markt georiënteerd. Een terughoudende consument heeft hiermee relatief veel invloed op het MKB. Hoewel de consumentenuitgaven in 2011 iets zijn teruggelopen, zijn er wel meer personenauto's verkocht. Een sterk stimulerend fiscaal beleid van de overheid was hier mede debet aan. Na drie jaar krimp, was in de eerste helft van 2011 sprake van groei van bestedingen in de horeca. Inmiddels is de consument terughoudender geworden in haar horeca-uitgaven. Ook in de detailhandel wordt door de consument minder uitgegeven. Vooral aan woning-inrichting en doe-het-zelfartikelen wordt belangrijk minder uitgegeven. Ook speciaalzaken worden geconfronteerd met fors lagere consumentenbestedingen.

Figuur 1 Economische ontwikkeling van het MKB en het grootbedrijf in de totale marktsector* 2011-2012, mutaties t.o.v. voorgaand jaar in %



* De marktsector bestaat uit het bedrijfsleven zonder overheid, maar ook zonder de delfstoffenwinning, de verhuur en exploitatie van onroerend goed en de zorgsector. Het MKB bestaat uit bedrijven tot 100 werkenden. Het grootbedrijf bestaat uit bedrijven met 100 werkenden of meer.

Bron: Prognose kerngegevens MKB, december 2011.

Voor 2012 wordt uitgegaan van een afzettaling van het MKB in de marktsector van 1%. Deze daling is fractioneel groter dan het grootbedrijf. Met name de zwakke ontwikkeling van de binnenlandse markt, maakt dat het MKB als sinds 2010 in ontwikkeling achterloopt bij het grootbedrijf. Vrijwel alle sec-

toren worden in 2012 geconfronteerd met een afzetdaling. De bouw zal krimpen na de tijdelijke opleving in 2011. Gebrek aan investeringen in nieuwbouwwoningen en bedrijfspanden is hier debet aan. De autosector zal geconfronteerd worden met een afdaling. Zo zullen ondernemers hun investeringen in nieuwe bedrijfsauto's proberen uit te stellen. Ook consumenten zullen de aanschaf van een andere auto uitstellen. Ook de horeca zal, na de opleving in 2011, geconfronteerd worden met een krimpende afzet. Zowel de zakelijke gebruiker van horecadiensten als de consument zal meer terughoudend zijn. Doordat ook de buitenlandse afzet zal afnemen, zullen ook de meer internationaal gerichte sectoren geconfronteerd worden met afzetdalingen. Zo zal de afzet in de industrie afnemen. Dit geldt met name voor de metaalindustrie. Ook de groothandel zal zijn afzet in 2012 niet kunnen zien toenemen. De zwakke internationale handel, maakt ook dat afzet van de transportsector zal krimpen.

Buitenlandse afzet in 2012 in de min

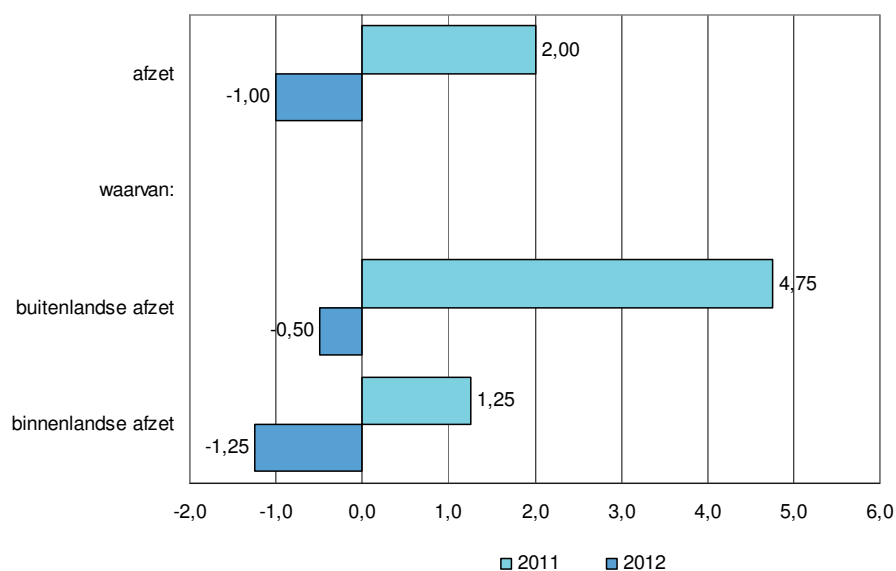
De wereldeconomie herstelde zich flink tot en met de eerste helft van 2011. Vooral in Azië zijn de groeipercentages van opkomende economieën hoog. Wel is hier sprake van belangrijk afnemende groeipercentages. Een tegenvallende ontwikkeling van een belangrijke afzetmarkt als de Verenigde Staten, heeft zijn weerslag op de groei in Azië. Bovendien maakt inflatievrees dat China de groei van haar economie afremt. Vooral voor Duitsland is Azië een belangrijke afzetmarkt. Door de nauwe verwevenheid van de Nederlandse economie met de Duitse economie, maakt dat Nederland profiteert van de sterke Duitse marktpositie in Azië. De uitvoermogelijkheden van Nederland naar andere landen in Europa zijn op korte termijn minder positief. Een sterk op bezuinigingen gericht overheidsbeleid in diverse Europese landen is hier debet aan. Voor 2012 wordt een daling van de buitenlandse afzet van 0,5% verwacht. Dit is aanzienlijk lager dan de groei van 4,75% in 2011.

Onzekerheid over economische ontwikkeling MKB is groot

Onderzekerheid over de te verwachten economische ontwikkeling van Nederland is zeer groot. De Nederlandse economie staat er, in vergelijking met diverse andere landen, relatief goed voor. Internationaal zijn er wel belangrijke risico's. Via een tegenvallende wereldhandel kan dit een negatief effect hebben op het Nederlandse MKB. Als de wereldhandel in 2012 niet zou krimpen met de verwachte 0,75%, maar zou krimpen met 7,5%, dan zal de afzet van het MKB krimpen met 2,0% en de werkgelegenheid afnemen met 1,5%. Een dergelijke krimp is geen onrealistische mogelijkheid. In 2009 nam de wereldhandel af met 13,5%. De internationale risico's zijn aan te wijzen in zowel Europa, als in andere continenten. Diverse Europese overheden kampen met grote staatschulden en forse overheidstekorten. Het valt niet uit te sluiten dat de 'eurocrisis' via de financiële markten een fors negatief effect zal hebben op de reële economie. Zeker als, naast Griekenland, ook andere Europese landen financieel ondersteund moeten worden. Ook de Verenigde Staten kampt met forse overheidstekorten en een tegenvallende groei van de economie. Ook hier zijn diverse economische risico's te benoemen. Ten slotte kan Japan niet onvermeld blijven met haar zeer hoge staatsschuld. Naast internationale risico's zijn er ook binnenlandse risico's. Eén daarvan is de kwetsbare huizenmarkt. Dit komt vooral door de combinatie van hoge huizenprijzen, relatief hoge hypotheekschulden, aanscherpingen van het hypotheekbeleid van banken, oplopende werkloosheid en de

onzekerheid over de hypotheekrenteaftrek. Bij een mogelijk verdere daling van de huizenprijzen, is er een negatief effect op de vermogenspositie van huishoudens. Dit beïnvloedt de consumptieve bestedingen en daarmee de economische groei negatief.

Figuur 2 Binnenlandse en buitenlandse afzetontwikkeling van het MKB in de totale marktsector* 2011-2012, mutaties t.o.v. voorgaand jaar in %



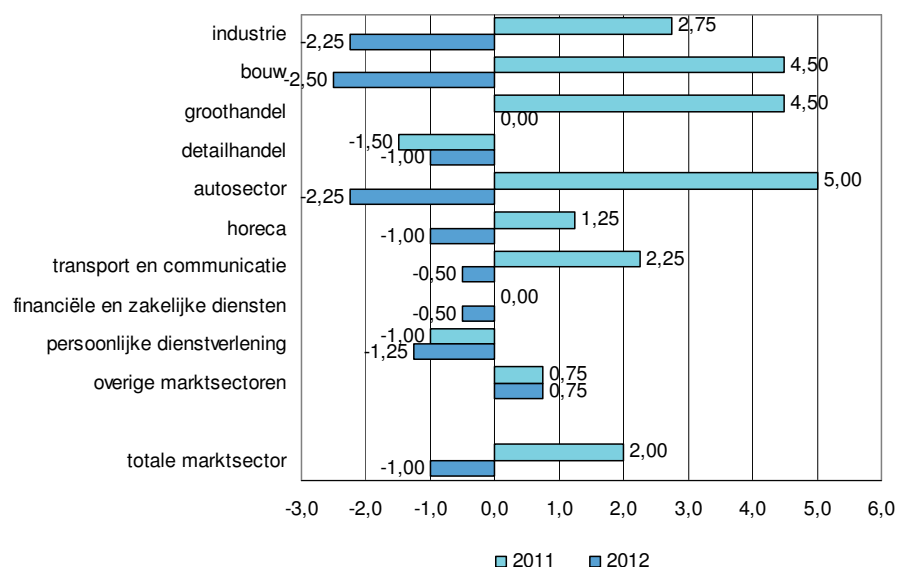
* De marktsector bestaat uit het bedrijfsleven zonder overheid, maar ook zonder de delfstoffenwinning, de verhuur en exploitatie van onroerend goed en de zorgsector.
Bron: Prognose kerngegevens MKB, december 2011.

Tabel 1 Niveau en volumeontwikkeling van de afzet in 2011-2012, naar grootteklasse

	2010	2011	2012
	niveau (x mld. euro)	mutaties t.o.v. voorgaand jaar in %	
MKB	389	2,00	-1,00
- kleinbedrijf (<10)	157	1,50	-0,75
- middenbedrijf (10-99)	232	2,25	-1,25
grootbedrijf	517	2,50	-0,75
- middelgroot (100-249)	104	3,25	-1,00
- zeer groot (≥250)	413	2,25	-0,75
totale marktsector*	905	2,25	-1,00

* De marktsector bestaat uit het bedrijfsleven zonder overheid, maar ook zonder de delfstoffenwinning, de verhuur en exploitatie van onroerend goed en de zorgsector.
Bron: Prognose kerngegevens MKB, december 2011.

Figuur 3 Afzetontwikkeling van het MKB in de marktsector* in 2011 en 2012 naar sectoren, mutaties t.o.v. voorgaand jaar in %



* De marktsector bestaat uit het bedrijfsleven zonder overheid, maar ook zonder de delfstoffenwinning, de verhuur en exploitatie van onroerend goed en de zorgsector.
Bron: Prognose kerngegevens MKB, december 2011.

Opleving bouwproductie in 2011 is tijdelijk van aard

Vooralsinds de tweede helft van 2009 is er sprake van een sterke terugval in de productie van de bouwsector. In de eerste helft van 2011 is de bouwproductie weer iets opgeveerd. Mede door het gunstige winterweer heeft de weg- en waterbouw een redelijke productiegroei kunnen realiseren. Werkzaamheden gericht op onderhoud zijn licht blijven groeien, maar wel onder de structurele groei van onderhoud. Het bedrijfsleven is nog zeer terughoudend met investeringen, zodat nieuwbouw en verbouw van gebouwen nog altijd zwaar onder druk staan. Ook de bouw van nieuwbouwwoningen staat sterk onder druk. Per saldo valt de bouwproductie in 2011 4,5% hoger uit dan in 2010. Met een verwachte krimp van de Nederlandse economie zal de bouwproductie in 2012 afnemen. Er wordt een krimp van 2,5% voorzien.

In 2011 is de afzet van de zakelijke dienstverlening niet gegroeid. Wel heeft de uitzendsector in de eerste helft van 2011 kunnen profiteren van een toenemende bedrijvigheid. Ook de ICT-sector heeft in de eerste helft van 2011 groei kunnen realiseren. Weinig deelsectoren in de zakelijke dienstverlening laten een groei zien. Veel bedrijven hebben hun behoefte aan zakelijke diensten nog eens kritisch tegen het licht gehouden. Architecten- en ingenieursbureaus zijn sterk afhankelijk van de ontwikkelingen in de bouwsector en de investeringsbereidheid van overheid en bedrijfsleven, waardoor zij geconfronteerd werden met een krimp. In 2012 zal dit beeld van de zakelijke dienstverlening weinig anders zijn. Bedrijven zullen uiterst kritisch blijven op de inkoop van zakelijke diensten. De uitzendsector zal minder personeel uitlenen als gevolg van de krimpende Nederlandse economie. De zakelijke dienstverlening zal in 2012 een beperkte daling te zien geven van 0,5%.

Consumentenbestedingen vertonen geen groei

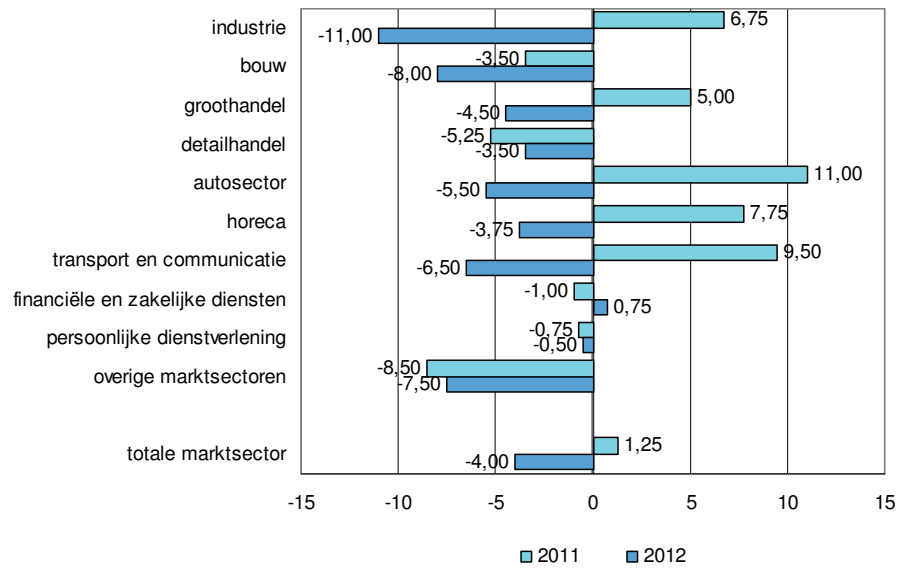
De consumptieve bestedingen zullen iets afnemen in 2012. De vaste lasten nemen toe (hogere uitgaven aan energie en hogere zorgpremies). Gecorrigeerd voor de vaste lasten, is er sprake van een afname van de consumentenbestedingen. Onzekerheid over de nabije economische situatie speelt een belangrijke rol bij de terughoudende opstelling van consumenten. De koopkracht staat onder druk en de werkgelegenheid zal in 2012 afnemen. Dit maakt dat de consument voorzichtig is met het doen van luxe of duurzame bestedingen. Ook de afgenomen vermogens, door onder andere gedaalde huizenprijzen, maken dat de consumentenbestedingen weinig uitbundig zullen zijn. Mede door de op handen zijnde overheidsbezuinigingen zijn consumenten meer geneigd te sparen. Onrust rond de waardevermindering van pensioenen kan consumenten aanzetten om extra te gaan sparen. Vooral bestedingen aan woninginrichting en doe-het-zelf staan onder druk. Dit hangt nauw samen met het lage aantal verhuisbewegingen. De horeca-afzet is drie opeenvolgende jaren (2008, 2009 en 2010) afgenomen. Na een korte opleving in de horecabestedingen in de eerste helft van 2011, is inmiddels een verdere daling van de horecaconsumptie ingezet. Niet alleen consumentenbestedingen staan onder druk, maar ook zakelijke uitgaven als gevolg van de economische crisis. In de detailhandel zal eveneens minder worden uitgegeven.

2 Beperkte winsttoename in 2011, daling in 2012

In 2011 komt de winstgroei in het MKB uit op een heel bescheiden 1,25%. Vooral de internationaal gerichte sectoren zoals de industrie en groothandel konden een winstgroei laten zien. Een aantal andere sectoren realiseerden een winstdaling. Zo nam de winst in de bouw af als gevolg van flinke prijsdruk. Ook de detailhandel kon door afnemende consumentenbestedingen slechts een winstdaling noteren. Ook in de zakelijke dienstverlening was sprake van een afname van de winst. Doordat veel bedrijven hun inkoop van diensten hebben heroverwogen, was er sprake van een sterke druk op de tarieven.

In 2012 zal de winst in het MKB afnemen met 4,0%. Vrijwel alle sectoren zullen dan geconfronteerd worden met winstdalingen. Dit is een direct gevolg van de afzetdalingen in veel sectoren. De winstdalingen zullen bedrijven er toe nopen om in 2012 sterk te gaan letten op beheersing van hun kosten. Zo zal het personeelbestand in 2012 kritisch onder de loep genomen.

Figuur 4 Nominale winstontwikkeling in het MKB in de totale marktsector* in 2011 en 2012 naar sectoren, mutaties t.o.v. voorgaand jaar in %

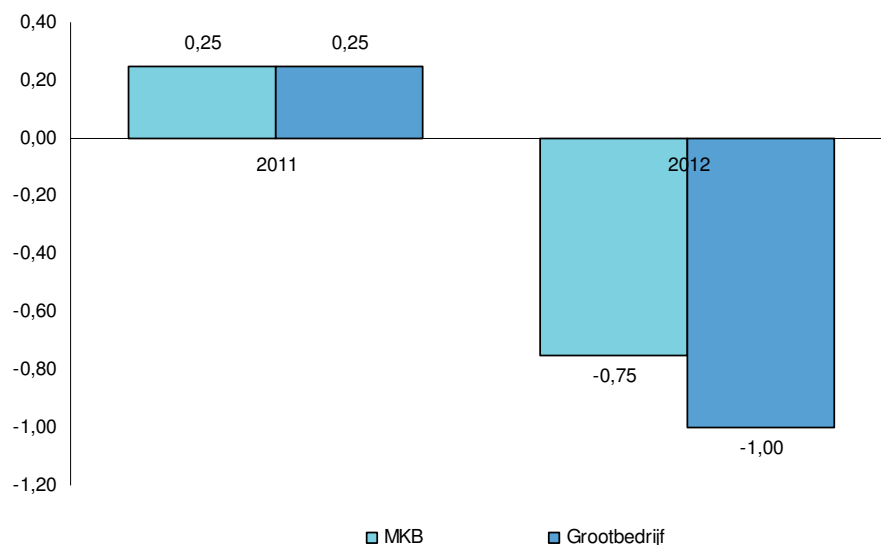


* De marktsector bestaat uit het bedrijfsleven zonder overheid, maar ook zonder de delfstoffenwinning, de verhuur en exploitatie van onroerend goed en de zorgsector.
Bron: Prognose kerngegevens MKB, december 2011.

3 Daling werkgelegenheid in 2012

In 2009 is het bedrijfsleven geconfronteerd met de gevolgen van de kredietcrisis, waardoor de vraag naar arbeid sterk terugliep. De daling van de werkgelegenheid liep nog door in 2010. Toch is het werkgelegenheidsverlies in het MKB, gezien de sterke afzetterugval, in de marktsector met ongeveer 120.000 personen relatief beperkt gebleven. Het werkgelegenheidsverlies in het MKB is iets forsier uitgevallen dan in het grootbedrijf. Enerzijds zijn bedrijven door het voorzichtige economische herstel terughoudend met het aantrekken van personeel. Anderzijds wordt getracht personeel zo lang mogelijk in dienst te houden met het oog op toenemende vraag. Door natuurlijk verloop en lage werkgelegenheidsdynamiek is de werkgelegenheid bij veel bedrijven teruggelopen. In 2011 is de werkgelegenheid in zeer beperkte mate toegenomen. In 2012 zal de werkgelegenheid verder dalen. Onzekerheid over de toekomst en dalende winstmarges, zullen bedrijven er toe brengen om te besparen op personeelskosten. De verwachting dat de markt langduriger weinig groei zal laten zien, maakt dat bedrijven minder hun best zullen doen in het vast houden van personeel.

Figuur 5 Werkgelegenheidsontwikkeling van het MKB en het grootbedrijf in de totale marktsector* 2011-2012, mutaties t.o.v. voorgaand jaar in %



* De marktsector bestaat uit het bedrijfsleven zonder overheid, maar ook zonder de delfstoffenwinning, de verhuur en exploitatie van onroerend goed en de zorgsector. Het MKB bestaat uit bedrijven tot 100 werkenden. Het grootbedrijf bestaat uit bedrijven met 100 werkenden of meer.

Bron: Prognose kerngegevens MKB, december 2011.

Tabel 2 Werkgelegenheidsontwikkeling (aantal personen, arbeidsvolume) van het MKB en grootbedrijf in de totale marktsector*, mutaties ten opzichte van voorgaand jaar in %

	omvang 2010 (x 1.000)	2011	2012
MKB			
- aantal personen	3.576,0	0,25	-0,75
- arbeidsvolume	2.849,7	0,00	-1,00
Grootbedrijf			
- aantal personen	2.438,8	0,25	-1,00
- arbeidsvolume	1.962,7	0,00	-1,25
totale marktsector			
- aantal personen	6.014,8	0,25	-1,00
- arbeidsvolume	4.812,4	0,00	-1,00

* De marktsector bestaat uit het bedrijfsleven zonder overheid, maar ook zonder de delfstoffenwinning, de verhuur en exploitatie van onroerend goed en de zorgsector.

Bron: Prognose kerngegevens MKB, december 2011.

Tabel 3 Werkgelegenheidsontwikkeling (aantal personen) van het MKB en grootbedrijf in de totale marktsector*

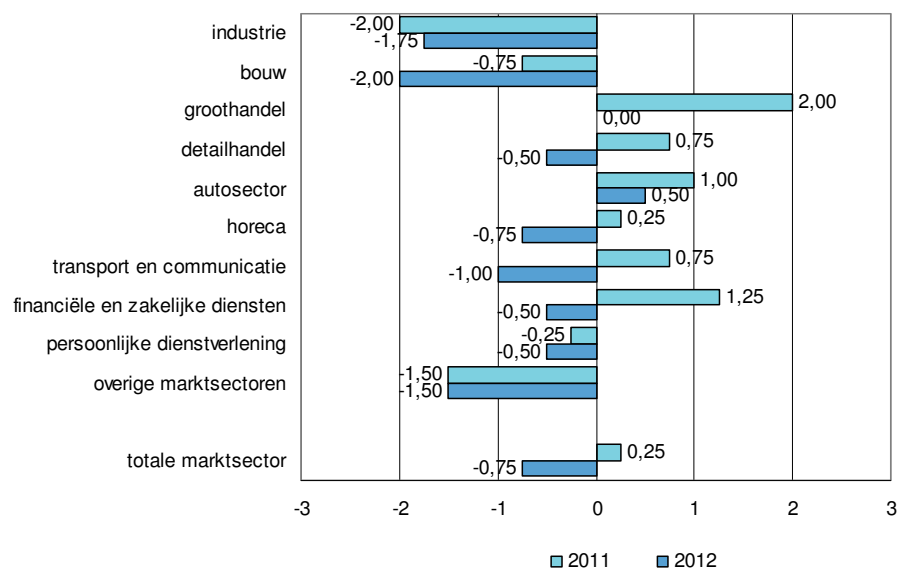
	2010	2011	2012
	niveau (x 1.000)	mutatie t.o.v. voorgaand jaar x	1.000
MKB	3.576	10,5	-28,0
Grootbedrijf	2.439	6,7	-25,1

* De marktsector bestaat uit het bedrijfsleven zonder overheid, maar ook zonder de delfstoffenwinning, de verhuur en exploitatie van onroerend goed en de zorgsector.

Bron: Prognose kerngegevens MKB, december 2011.

In 2011 is in een groot deel van de sectoren een bescheiden groei van de werkgelegenheid te zien. Uitzonderingen zijn onder andere de industrie, de bouw en de persoonlijke dienstverlening. De industrie ondervindt de internationale concurrentie in alle hevigheid en moet daarom uit kostenoverwegingen haar personeelsbestand aanpassen. De bouwproductie staat nog altijd sterk onder druk. Dit heeft gevolgen voor de ontwikkeling van de werkgelegenheid in deze sector. De groei in de meeste sectoren is bescheiden. De uitzendsector leende wel meer personeel uit. Dit resulteerde in een groei van de werkgelegenheid in de zakelijke dienstverlening. Volgend jaar zal de werkgelegenheid op een breed front afnemen. Zo is de bouw bezig met een aanpassingproces in de richting van een structureel lager bouwproductieniveau. Hierbij past een vermindering van het personeelsbestand.

Figuur 6 Werkgelegenheidsontwikkeling (personen) in het MKB in de marktsector* in 2011 en 2012 naar sectoren, mutaties t.o.v. voorgaand jaar in %



* De marktsector bestaat uit het bedrijfsleven zonder overheid, maar ook zonder de delfstoffenwinning, de verhuur en exploitatie van onroerend goed en de zorgsector.

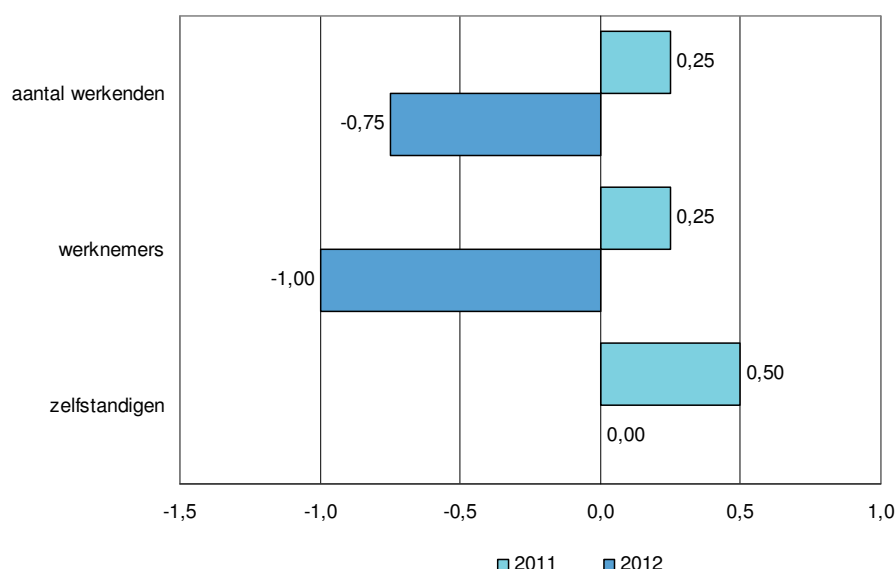
Bron: Prognose kerngegevens MKB, december 2011.

Lichte groei van het aantal zelfstandigen in 2011

Het aantal zelfstandigen nam in 2011 licht toe. In 2012 zal er geen verdere groei zijn. Een deel van de nieuwe zelfstandigen in 2012 zullen starten om-

dat zij geconfronteerd worden met ontslag of betrokken zijn bij een reorganisatie. Zij zullen zoeken naar mogelijkheden om toch aan het werk te blijven, bijvoorbeeld als ondernemer. In toenemende mate zullen zelfstandigen stoppen door gebrek aan omzet. Bedrijven bezuinigen op inkoop van diensten. Ook op de inhuur van zelfstandigen wordt bespaard. Per saldo zal de in- en uitstroom van zelfstandigen in 2012 in evenwicht zijn. In de afgelopen jaren is het aantal zelfstandigen wel toegenomen. Groei komt in de afgelopen jaren vooral voor rekening van de groep zelfstandigen zonder personeel (zzp), die primair zijn arbeid aanbiedt en werkt met weinig kapitaal. Dit is een groep werkenden, die veelal ruime ervaring heeft als werknemer, maar vervolgens als zelfstandige aan het werk is gegaan. Een sterk stimulerend overheidsbeleid, met onder andere belangrijke fiscale voordelen, bevordert de groei van het aantal zzp'ers. Ook de toegenomen maatschappelijke waardering voor het ondernemerschap is een belangrijke stimulans. Het risico van het starten wordt door veel beginnende ondernemers beperkt door in deeltijd te starten of door een partner met een stabiel inkomen.

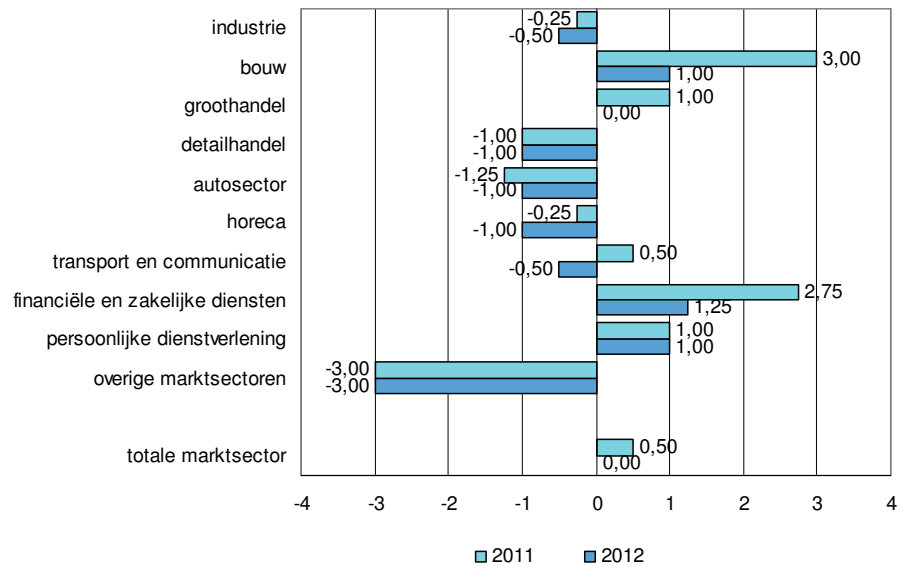
Figuur 7 Ontwikkeling werkgelegenheid naar werknemers en zelfstandigen (personen) in het MKB in de marktsector* in 2011 en 2012, mutaties t.o.v. voorgaand jaar in %



* De marktsector bestaat uit het bedrijfsleven zonder overheid, maar ook zonder de delfstoffenwinning, de verhuur en exploitatie van onroerend goed en de zorgsector.
Bron: Prognose kerngegevens MKB, december 2011.

In een aantal sectoren neemt het aantal zelfstandigen af. Dit geldt vooral voor de detailhandel, de autosector, de industrie en de horeca. Dit zijn sectoren die worden gekenmerkt door verzadigde markten. Kostenbeheersing en schaalvergroting staan in deze sectoren centraal, waardoor er voor kleinere bedrijven en voor zelfstandigen minder plaats is. Zo wordt de autosector steeds meer gedomineerd door grote dealerbedrijven en is er in de detailhandel steeds minder plaats voor de speciaalzaak. De huidige conjunctuur versterkt deze trend naar schaalvergroting, waarbij de zelfstandigen en kleine bedrijven in een versneld tempo de markt verlaten.

Figuur 8 Ontwikkeling van het aantal zelfstandigen in het MKB in de marktsector in 2011 en 2012 naar sectoren, mutaties t.o.v. voorgaand jaar in %



* De marktsector bestaat uit het bedrijfsleven zonder overheid, maar ook zonder de delfstoffenwinning, de verhuur en exploitatie van onroerend goed en de zorgsector.
Bron: Prognose kerngegevens MKB, december 2011.

Samenvattende tabel

Tabel 4 Ontwikkeling afzet, werkgelegenheid en winst van het MKB in de marktsector*, 2010-2012

	2010	2011	2012
	<i>niveau (mld. euro)</i>	<i>volumemutatie in %</i>	
Afzet			
Industrie	83,9	2,75	-2,25
Bouw	47,7	4,50	-2,50
Groothandel	45,7	4,50	0,00
Detailhandel	15,6	-1,50	-1,00
Autosector	11,7	5,00	-2,25
Horeca	13,2	1,25	-1,00
transport en communicatie	27,1	2,25	-0,50
financiële en zakelijke diensten	89,4	0,00	-0,50
persoonlijke diensten	23,2	-1,00	-1,25
overige marktsectoren	31,3	0,75	0,75
totaal marktsector	388,8	2,00	-1,00
	<i>niveau (1.000 personen)</i>		
werkgelegenheid (aantal personen)			
industrie	417,3	-2,00	-1,75
bouw	356,3	-0,75	-2,00
groothandel	385,6	2,00	0,00
detailhandel	429,3	0,75	-0,50
autosector	120,9	1,00	0,50
horeca	269,1	0,25	-0,75
transport en communicatie	197,6	0,75	-1,00
financiële en zakelijke diensten	880,3	1,25	-0,50
persoonlijke diensten	287,3	-0,25	-0,50
overige marktsectoren	232,4	-1,50	-1,50
totaal marktsector	3.576,0	0,25	-0,75
	<i>niveau (mld. euro)</i>		
winst (nominaal)			
industrie	6,4	6,75	-11,00
bouw	5,1	-3,50	-8,00
groothandel	10,7	5,00	-4,50
detailhandel	2,2	-5,25	-3,50
autosector	1,9	11,00	-5,50
horeca	1,4	7,75	-3,75
transport en communicatie	1,1	9,50	-6,50
financiële en zakelijke diensten	15,3	-1,00	0,75
persoonlijke diensten	3,7	-0,75	-0,50
overige marktsectoren	2,8	-8,50	-7,50
totaal marktsector	50,7	1,25	-4,00

* De marktsector bestaat uit het bedrijfsleven zonder overheid, maar ook zonder de delfstoffenwinning, de verhuur en exploitatie van onroerend goed en de zorgsector.

Bron: Prognose kerngegevens MKB, december 2011.